



Instituut
Verantwoord
Medicijngebruik

valente⁷

Branchevereniging voor participatie,
begeleiding en veilige opvang

Kaderdocument medicatiebeleid Valente

Webinar 14 januari 2025

Kaderdocument Medicatiebeleid



Introductie door Jose Weststrate, Valente



valente⁷

Branchevereniging voor participatie,
begeleiding en veilige opvang

Programma

- Toelichting Kaderdocument
Els Dik, IVM
- Hoe zetten we het Kaderdocument in?
Femke Wieme, SMO Traverse
- Het Kaderdocument als basis voor eigen medicatiebeleid
Bas Brouwer van Stichting Anton Constandse
- Afronding en aankondiging
Jose Weststrate

Toelichting door Els Dik, IVM



valente⁷

Branchevereniging voor participatie,
begeleiding en veilige opvang

Aanleiding Kaderdocument

- 2006 : Norm farmaceutische zorg MO en VO
- 2012, 2015 : Kaderdocument medicatiebeleid RIBW
- 2020 : Fusie Valente (uit Federatie Opvang en RIBW-Alliantie)

- 2024 : Kaderdocument medicatiebeleid Valente

*Voor beschermd en begeleid wonen
en de algemene, vrouwen- en daklozenopvang.*

Aan de slag

Werkgroep

Bas Brouwer, Stichting Anton Constandse
Esther de Bruin, Wender
Esther Knufman – van der Weerd, Kwintes
Annemiek Lieferink, RIBW AVV
Marjolein Morselt - van Tongeren, Iriszorg
José Weststrate, Valente
Femke Wieme en Marina de Coninck, SMO Traverse

Meelezers

Judith de Groot, Leviaan
Suzan Schrederhof, Neos
Björn Walenberg en Jessica de Vente, SMO Traverse

Uitvoering

Els Dik, Instituut Verantwoord Medicijngebruik
Joke Lerk, Instituut Verantwoord Medicijngebruik

Projectleider

José Weststrate, Valente



Waarom een Kaderdocument medicatiebeleid?



- We hebben een **vrouwenopvang**.
 - De vrouwen regelen hun medicatie helemaal zelf.
 - Moet ik als organisatie dan iets met het medicatiebeleid?
- We hebben een **daklozenopvang**.
 - Maakt het qua regels uit of wij de medicatie opslaan?
 - Of dat ze dit zelf doen in een eigen kluisje?
- We hebben een locatie voor **begeleid en beschermd wonen**.
 - Moeten we een toedienlijst van de apotheek hebben?
 - Mogen onze woonbegeleiders medicatie geven?

Het Kaderdocument geeft duidelijkheid

- Duidelijkheid over taken, verantwoordelijkheden en bevoegdheden van medewerkers in het medicatieproces.
- Volgens geldende wet- en regelgeving.
- Basis voor het maken van een eigen medicatiebeleid en –proces.
- Afspraken met de ketenpartners, zoals arts en apotheker.

Deel I: Medicatiebeleid, voor beleidsmedewerkers

Deel II: Medicatieproces, voor medewerkers en in scholing

Wel of geen rol bij medicatie

Geen rol bij medicatie geven of bestellen, alleen:

- Opslag (randvoorwaarden)
- Signaleren 'ongewenste effecten medicatie'

In kaderdocument:

- Bij hoofdstuk 3 Taken: alleen *cursieve tekst*
- Bij hoofdstuk 4 Medicatieproces: alleen *blauwe cursieve tekst*

Wel een rol bij medicatie geven en/of bestellen:

- In kaderdocument: alle tekst

Deel I: medicatiebeleid

Vooraf voor beleidsmedewerkers

- Kwaliteitsbeleid
 - Cliëntenraad (en familierraad) betrokken
 - Registratiesysteem voor incidenten (MIC)
- Cultuur
 - Cultuur voor openlijk bespreken incidenten fouten
 - Als bron van verbeteren



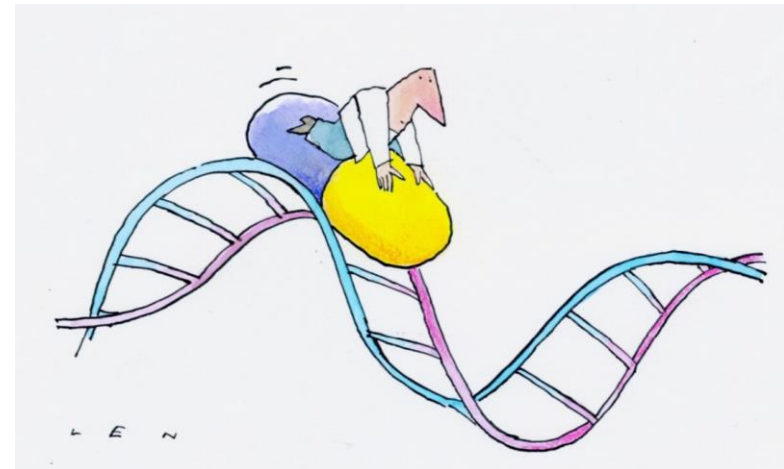
Deel I: medicatiebeleid

- Personeelsbeleid
 - Bevoegde en bekwame medewerkers
 - Voor medicatie geven
 - Voor opslag medicatie (overzichtelijk, schoon, temperatuur)
 - Voor voorraadbeheer medicatie (bestellen, houdbaarheid, retour)
- Informele zorg (mantelzorgers en vrijwilligers)
 - Wat is het verschil?
 - Wat mogen ze qua medicatiezorg?
 - En onder welke voorwaarden?

Deel I: medicatiebeleid

Taken, verantwoordelijkheden en bevoegdheden

- RvB, bestuur
- Manager, teamleider
- De rol: aandachtsfunctionaris
- Medewerker
- Client
- Voorschrijver
- Apotheker



Bijlagen

- Begrippenlijst
- Bronnen
- Signaallijst problemen medicijngebruik

Bijlage 3: Signaallijst problemen medicijngebruik

Deze signaallijst kan medewerkers ondersteunen bij hun signalerende taak bij cliënten die medicatie gebruiken. De signalen in tabel 1 kunnen wijzen op problemen bij gebruik of beheer van medicijnen. In tabel 2 staan medische klachten die veroorzaakt kunnen worden door medicijngebruik. Neem bij twijfel altijd contact op met de voorschrijver.

Tabel 1. Signalen van problemen met gebruik- en beheer medicijnen
De cliënt gebruikt medicijnen van iemand anders.
De cliënt doet uitspraken waaruit blijkt dat hij medicijnen niet goed (genoeg) vindt werken.
De cliënt begrijpt de informatie op het etiket of bijsluiter niet of kan deze niet lezen.
De cliënt gebruikt meerdere malen per week zelfzorgmiddelen (waaronder pijnstillers).
De cliënt geeft aan bijwerkingen te hebben van de medicijnen, zoals hoofdpijn.
De cliënt gebruikt incidenteel grote hoeveelheden alcohol (>4 eenheden).

Waarom een Kaderdocument medicatiebeleid?



- We hebben een vrouwenopvang.
 - De vrouwen regelen hun medicatie helemaal zelf.
 - Moet ik als organisatie dan iets met het medicatiebeleid?
Ja, het regelen van goede voorwaarden voor opslag en goed signaleren van (ernstige) klachten.
- We hebben een daklozenopvang.
 - Maakt het qua regels uit of wij de medicatie opslaan?
 - Of dat ze dit zelf doen in een eigen kluisje? Ja, als jullie de medicatie opslaan ben je verantwoordelijk voor juiste opslag (schoon, temperatuur, veilig). Als de cliënten een kluisje hebben, zijn ze zelf verantwoordelijk.

Waarom een Kaderdocument medicatiebeleid?



- We hebben een locatie voor begeleid en beschermd wonen.
 - Moeten we een toedienlijst van de apotheek hebben?

Jazeker, mag op papier of elektronisch

- Mogen onze woonbegeleiders medicatie geven?

Alleen als ze hiervoor bevoegd en bekwaam zijn en zich bevoegd en bekwaam voelen. Dit hangt als van de juiste kennis, vaardigheden en professionele houding.



Branchevereniging voor participatie,
begeleiding en veilige opvang

We starten Kennisnetwerk, doe je mee?

Je hebt informatie over Kaderdocument, hoe verder?

- IVM wil een **Kennisnetwerk medicatieveiligheid** opzetten
- Bijvoorbeeld: 4 online sessies in 2025
- Telkens een ander thema
- Veel ruimte voor onderlinge uitwisseling kennis en ervaringen

Heb je belangstelling of wil je meer weten? Ideeën voor thema's?

Mail Els Dik, e.dik@ivm.nl



of Carmen Bos, c.bos@ivm.nl



Hoe zetten wij het Kaderdocument in?



Femke Wieme van SMO-Traversal vertelt...



Het Kaderdocument als basis voor eigen medicatiebeleid

Bas Brouwer van Stichting Anton Constandse licht toe...





Aankondiging Snelkaarten en poster door Jose

- Binnenkort beschikbaar!
- Poster + 4 Snelkaarten medicatieveiligheid
 1. Opslag medicatie
 2. Beheer medicatievoorraad (bestellen en houdbaarheid)
 3. Signaleren bij medicijngebruik
 4. Medicijnen geven (klaarzetten of toedienen)

Jose: Voorbeeld Snelkaart Medicijnen geven

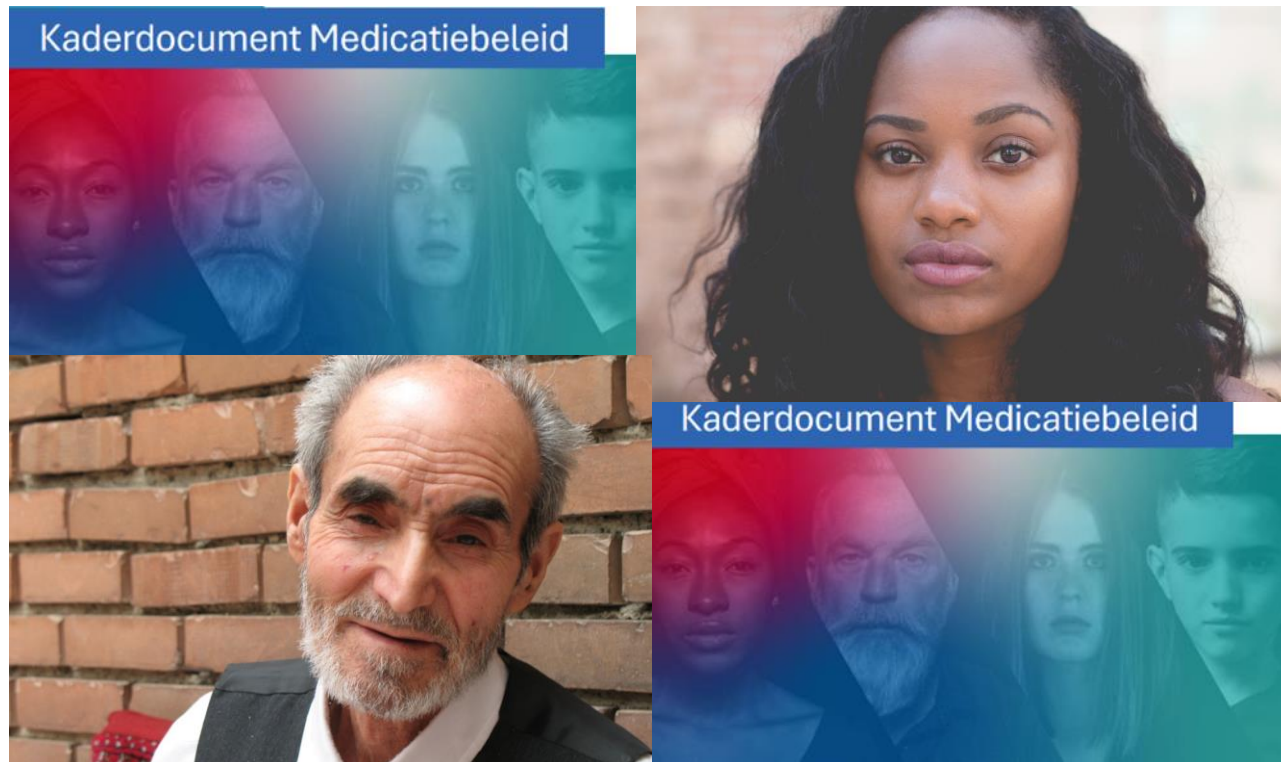
- Wordt natuurlijk nog mooi opgemaakt...

SNELKAART 4: Medicijnen geven (klaarzetten of toedienen)

Toedienlijst

- ✓ Geef of zet klaar aan de hand van een door de apotheek aangeleverde (elektronische) toedienlijst.
- ✓ Pas de toedienlijst niet zelf aan. Bij elke medicatiewijziging levert de apotheek met de medicatie een nieuwe (elektronische) toedienlijst aan.
- ✓ Volg de gebruiksvorschriften op zoals ze op de toedienlijst staan, zoals na de maaltijd innemen.
- ✓ Controleer bij medicatiezakjes of de medicatie zoals genoemd op het zakje gelijk is aan de medicatie zoals genoemd op de toedienlijst.
- ✓ Controleer of het aantal medicijnen in het zakje klopt met wat er op de toedienlijst staat.
- ✓ Om fouten te voorkomen, haal je de medicatie pas vlak voor het toedienen uit de verpakking (het potje, de strip of het zakje).
- ✓ Om verwisseling te voorkomen werk je per cliënt bij het toedienen of klaarzetten. Je geeft eerst de medicatie aan cliënt A en tekent de toedienlijst van deze cliënt voordat je de medicatie voor cliënt B uit de verpakking haalt.
- ✓ Je bewaart de toedienlijsten volgens de afspraken in je eigen organisatie.

Afronding door Jose



Succes
met inzetten van
het Kaderdocument medicatiebeleid Valente!

